

111 學年度第 1 學期網路選課注意事項 暨學生跨系選課線上審核操作說明

【日間部】

目 錄

一、111 學年度第 1 學期選課期程.....	2
二、選修課程.....	2
三、查選專區.....	3
四、軍訓課程.....	3
五、體育課程.....	4
六、通識課程.....	4
(一)第一階段選課：.....	4
(二)第二階段選課：.....	5
七、線上加退選課程	6
八、需以紙本申請之情形	7
九、諮詢專線.....	7
十、線上審核流程圖	8
十一、學生跨系選課線上審核操作步驟說明	10

一、111 學年度第 1 學期選課期程

◎第 1 階段選課（以本科/系/所科目為主）

期 程：111.8.22(一)上午 8:00 至 111.8.26(五)中午 12:00 截止！

說 明：選課人數超出上限的課程，一律由電腦產生籤號（與選課優先順序無關），執行抽籤作業後，部分同學可能因該課程選課人數超過上限未能選上，請於 **111 年 8 月 31 日(三)**再行上網確認該課程是否選上。

◎第 2 階段選課（跨科/系/所/學制選課）

期 程：111.9.12(一)上午 8:00 至 111.9.16(五)中午 12:00 截止！

說 明：

- 一、第一階段抽籤未選上課程者，請於本階段改選其他課程，本階段選課將依選課優先順序擇定。
- 二、日間部第 2 階段選課，若於 111 年 9 月 16 日(五)下午有任何日期的課程需變動加退選、加簽（超過人數上限）者，得於當日（9/16）18:30 前持紙本選課申請書送達系辦辦理，逾時不候。

二、選修課程

★選修課程由學生自由選課

各類「選修」課程由學生自行選課，各系不再配課，請同學務必在選課期間自行選修，並核算各類選修學分數是否達畢業學分標準。倘未仔細核算造成畢業學分不足，請同學自行負責。

三、查選專區

- (一)111 年 8 月 4 日(四)開放查詢 111 學年度第 1 學期班級課表，請同學上網查詢課表，規劃安排課程，並按照 111 學年度第 1 學期網路選課作業流程及日期進行選課。
- (二)欲查詢各類課程開課情況：
http://ntcbadm1.ntub.edu.tw/pub/TchSchedule_Search.aspx
(進入查詢頁面，學期請登打：1)
- (三)體育課程：
請選 111 學年第 1 學期四技日間部-體育室、五專日間部-五專體育。
- (四)通識課程：
請選 111 學年第 1 學期四技日間部-四技通識-四技通識興趣必選修（臺北）/四技通識興趣必選修（桃園）/四技通識核心必修（臺北）/四技通識核心必修（桃園）、二技日間部-二技通識-二技通識興趣必選修（臺北）/二技通識興趣必選修（桃園）/二技通識核心必修（臺北）/二技通識核心必修（桃園）。
- (五)軍訓課程：
請選 111 學年第 1 學期四技日間部-軍訓室。

四、軍訓課程

★欲修習軍訓課程辦理折抵役期者，請於「軍訓一二甲（臺北）」、「軍訓一二甲（桃園）」選課，認列選修，且不計入最低畢業學分數內。

五、體育課程

★二技一、四技二、四技三、五專四請務必選一門「體育」課程。

(一)體育為必修：

二技一、四技二、四技三學生務必擇一門體育課（0 學分）修習，五專四務必擇一門體育課（1 學分）修習，避免影響畢業學分。

1、二技一、四技二、四技三請於「體育興趣選項(甲)(乙)(丙)(臺北)」、「體育興趣選項(甲)(乙)(桃園)」選修體育課。

★二技一請於第二階段選課期間開始選課。

2、五專四請於「五專體育興趣四甲」、「五專體育興趣四乙」選修一門體育課（1 學分）。

(二)體育為選修：

1、二技二、四技四學生可依個人需求至「四技體育興趣選項四甲、乙、丙（臺北）」、「四技體育興趣選項四甲、乙（桃園）」選課（1 學分）。

2、五專五學生請至「五專體育興趣四甲」、「五專體育興趣四乙」選課（1 學分）。

(三)如同一學期欲修習一門以上體育興趣選項課程，以修習不同課程名稱為原則。

六、通識課程

(一)第一階段選課：

1、通識核心必修（不得跨學制、不得跨部）

(1)核心必修課程以學院為單位開設供學生自由選修，學生於所屬該學院內自由跨選（應屆畢業生及延修生不受學院限制，可視所缺通識學分進行選課），惟不得跨學制及不得跨部選修。第一階段預選如遇選課人數超過上限之情事，則依應修生、應屆畢業生及延修生之順序排列。

(2)四技三年級：

請至「四技通識核心必修（臺北）」及「四技通識核心必修（桃園）」選課，為維護教師授課品質及學生權益，111 學年度第 1 學期財經學院修習「環境保育/生命科學領域」與「生活美學/心靈探索領域」、管理學院修習「公民意識/文明思維領域」、創新學院修習「環境保育/生命科學領域」課程；惟創新學院自 107 學年度起入學新生可『免修』「生活美學領

域」，且修習者，則不列入通識課程畢業學分數，但前述所缺學分數則需改修習其他通識核心必修或興趣必選修之社會融合、自然科學、應用科學領域之任一門，以補足其學分。(請四技三年級同學務必選課)

(3) **二技一年級：**

於第二階段選課期間開始選課。

(4) **應屆畢業生**（二技二年級、四技四年級）及延修生：

A. 二技二、二技延修生：

請至「**二技通識核心必修（臺北）**」及「**二技通識核心必修（桃園）**」選課。

B. 四技四、四技延修生：

請至「**四技通識核心必修（臺北）**」及「**四技通識核心必修（桃園）**」選課。

2、**通識興趣必選修（可跨學制、不可跨部）**

(1) 由應屆畢業生（二技二、四技四）及延修生優先選課。

(2) 四技四、四技延修生：請至「**四技/二技通識興趣必選修（臺北）**」及「**四技/二技通識興趣必選修（桃園）**」選課。

(3) 二技二、二技延修生：請至「**二技/四技通識興趣必選修（臺北）**」及「**二技/四技通識興趣必選修（桃園）**」選課。

(二) **第二階段選課：**

1、**通識核心必修（不得跨學制、不得跨部）**

(1) 第二階段加退選，學生需依通識中心課程地圖公告之應修年級，自行線上選課，且選修課程如線上選課人數額滿時，除「國立臺北商業大學通識教育課程選課注意事項」第六條之規定情形外，餘不開放加選。

(2) **四技三年級、四年級及四技延修生：**

請至「**四技通識核心必修（臺北）**」及「**四技通識核心必修（桃園）**」選課，為維護教師授課品質及學生權益，111 學年度第 1 學期**財經學院**修習「**環境保育/生命科學領域**」與「**生活美學/心靈探索領域**」、**管理學院**修習「**公民意識/文明思維領域**」、**創新學院**修習「**環境保育/生命科學領域**」課程；惟**創新學院**自 107 學年度起入學新生可『免修』「**生活美學領域**」，且修習者，則不列入通識課程畢業學分數，但前述所缺學分數則需改修習其他通識核心必修或興趣必選修之社會融合、自然科學、應用科學領域之任一門，以補足其學分。(請四技三年級同學務必選課。四技四年級、四技延修生不受學院限制，可視所缺通識學分進行選課。)

(3) 二技一年級、二年級及二技延修生：

請至「二技通識核心必修（臺北）」及「二技通識核心必修（桃園）」選課，為維護教師授課品質及學生權益，111 學年度第 1 學期由財經學院修習「環境保育/生命科學領域」或「公民意識/文明思維領域」（二擇一）與「生活美學/心靈探索領域」課程；創新學院修習「公民意識/文明思維領域」，惟創新學院自 107 學年度起入學新生可『免修』「生活美學領域」，且修習者，則不列入通識課程畢業學分數，但前述所缺學分數則需改修習其他通識核心必修或興趣必選修之社會融合、自然科學、應用科學領域之任一門，以補足其學分。（請二技一年級同學務必選課。二技二年級、二技延修生不受學院限制，可視所缺通識學分進行選課。）

2、通識興趣必選修（可跨學制、不可跨部）

- (1) 第二階段加退選，學生需依通識中心課程地圖公告之應修年級，自行線上選課，且選修課程如線上選課人數額滿時，除「國立臺北商業大學通識教育課程選課注意事項」第六條之規定情形外，餘不開放加選。
- (2) 二技一至二年級、二技延修生：請至「二技/四技通識興趣必選修（臺北）」及「二技/四技通識興趣必選修（桃園）」選課。
- (3) 四技一至四年級、四技延修生：請至「四技/二技通識興趣必選修（臺北）」及「四技/二技通識興趣必選修（桃園）」選課。

七、線上加退選課程

- (一) 同學於第一階段選課可直接線上加退選「本科/系/所之專選課程」、「通識課程」、「體育」、「軍訓」、第二階段選課可直接線上加退選「跨科/系/所課程」、「通識課程」、「體育」、「軍訓」。
- (二) 同學在網路上加選「他班入班開設通識課程」（例如：五專財金科同學加選五專企管科之國文...）、「非四技學生加選四技通識興趣必選修課程」後，請務必至「★★★★跨系選課設定及審核結果查詢」處選擇選課原因，即可由系助教、系主任、通識中心進行網路審查，審查同意即完成該課程選課。（請參閱 p.8~13）

八、需以紙本申請之情形

★下列情形需填寫紙本選課申請單或學生報告書：

- (一)該課程選課人數已達上限，需經授課教師同意加選。
- (二)上修：修習本科/系/所較高年級課程。
- (三)超修：超過修習學分數上限。
- (四)減修：遇特殊情況不能修足該學期最低學分數。
- (五)因修習輔系、雙主修、學分學程至超過修習學分數上限。
- (六)日間學制及進修學制課程互選。
- (七)其他特殊情事。

九、諮詢專線

★如有疑問，請逕洽各系、中心辦公室或教務處教務行政組：

- (一)各系、中心辦公室電話查詢：

<https://www.ntub.edu.tw/p/412-1000-3925.php?Lang=zh-tw>

- (二)教務處教務行政組諮詢專線：

1、臺北校區 總機 (02) 3322-2777

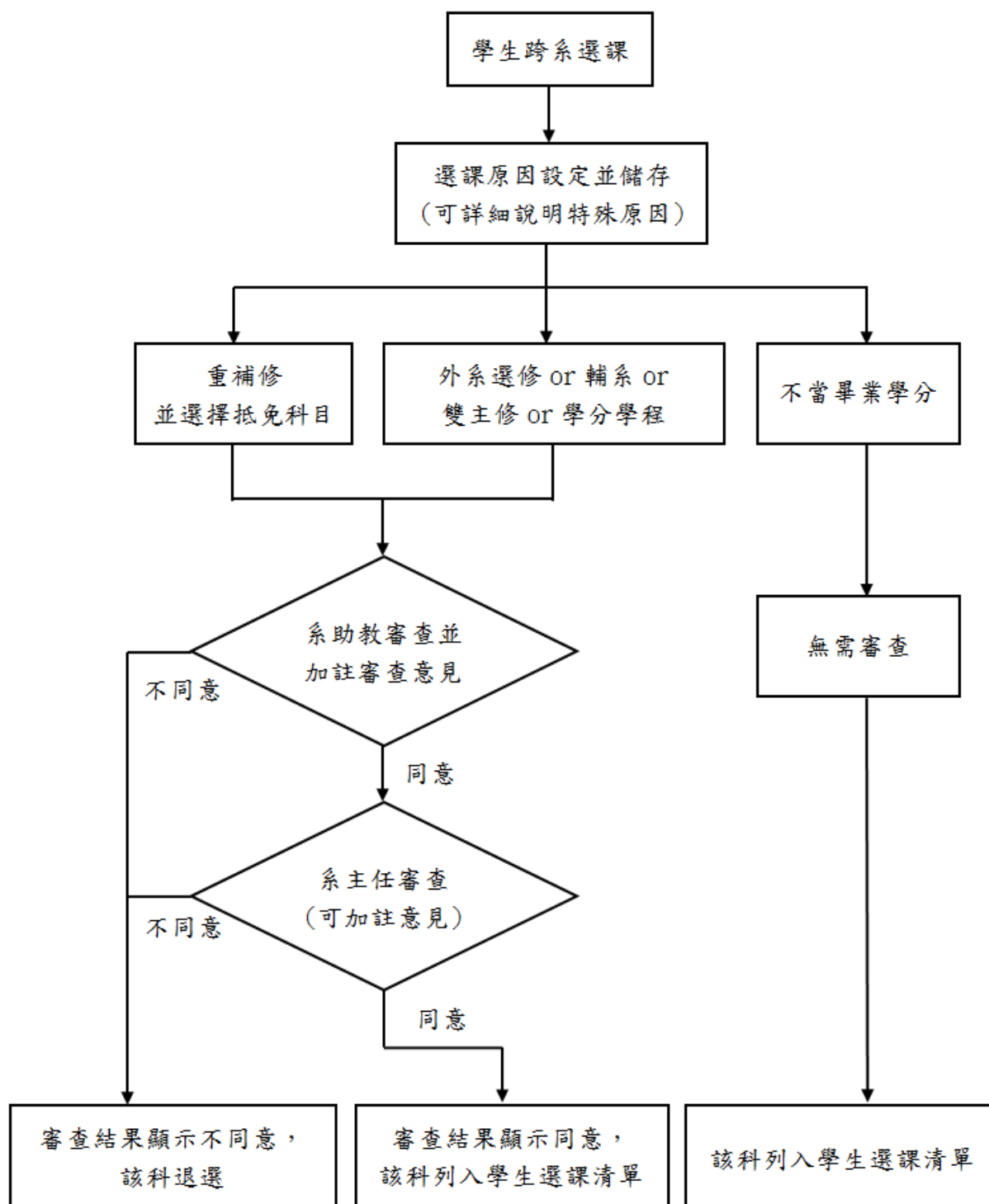
系所	諮詢電話
研究所(博、碩、在職專班)	分機：6039
會計資訊系/科、國際商務系/科	分機：6034
財務金融系/科、財政稅務系/科	分機：6042
企業管理系/科	分機：6045
資訊管理系/科	分機：6043
應用外語系/科	分機：6618

2、桃園校區 總機 (03) 450-6333

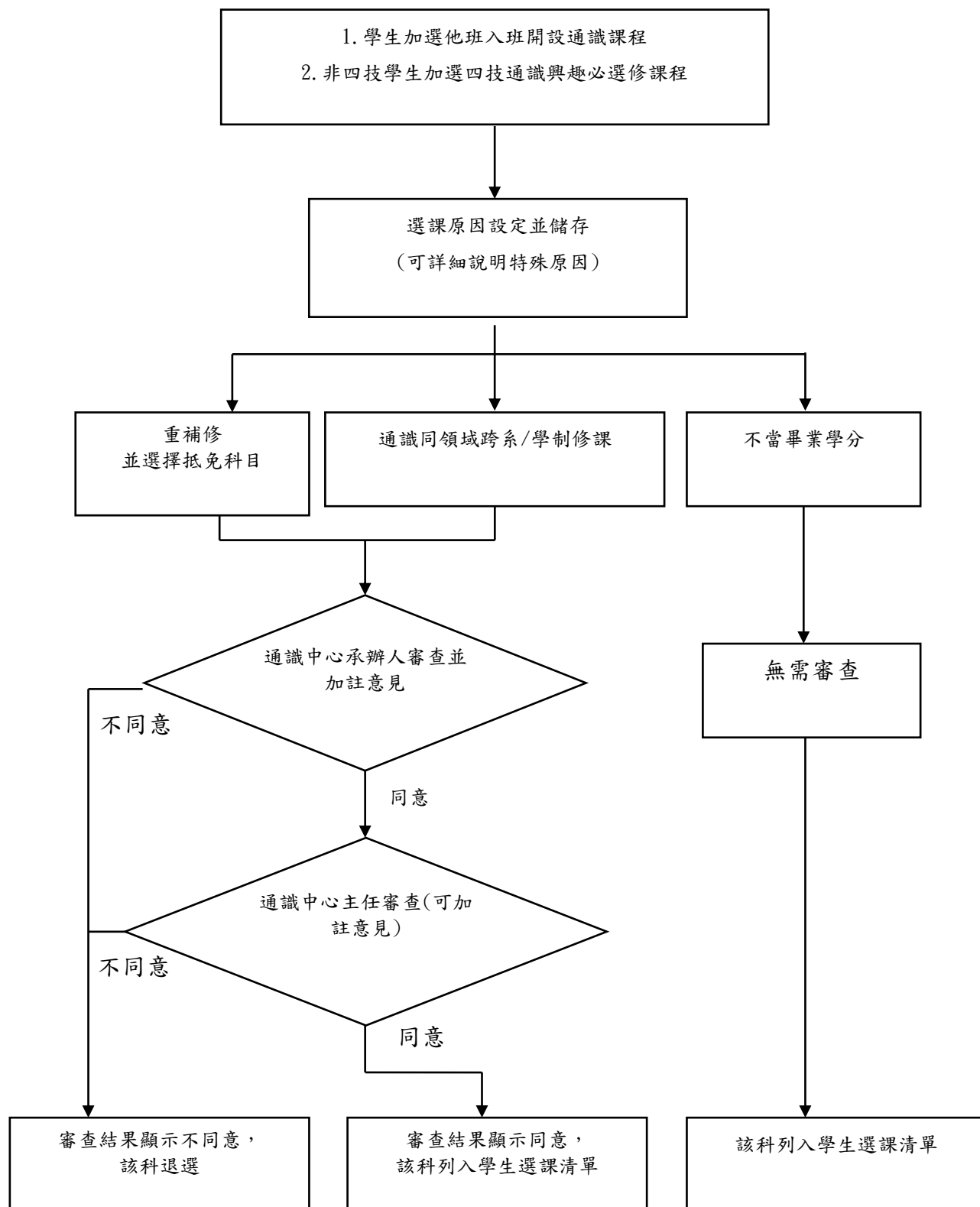
系所	諮詢電話
商業設計管理系/碩士班	分機：8011
數位多媒體設計系/產碩專班	分機：8012
創意科技與產品設計系/碩士在職專班	分機：8170

十、線上審核流程圖

(一)學生跨系選課線上審核流程



(二)學生通識選課(跨學制/系科)線上審核流程



十一、學生跨系選課線上審核操作步驟說明

【步驟一】登入學生資訊系統：學生資訊系統(請按我)→進入選課系統

學生資訊系統(請按我)

現在位置：學生資訊系統(請按我)

基本資料	選課系統	成績查詢	課表查詢
個人基本資料 學生密碼變更	進入選課系統 ← ★★★★跨系選課設定與審核結果查詢 進入暑修選課系統 查詢預選結果 列印選課確認單 預選抽籤	學期成績查詢 歷年成績查詢 成績臨界警示 期中成績查詢 期中預警訊息 課程地圖 專業核心能力	我的課表 班級課表查詢 教師課表查詢 教室課表查詢 預選選課課表

【步驟二】線上選課

選課學年期：105學年度第2學期----加選課時間(即時選課)2017-01-23 08:00:00 ~ 2017-02-20 23:59:00

離開選課系統

學生基本資料
四技企管三年乙班
10399999 測試學生

選課說明事項 (更多)
各班開設之必修科目，須在本班修習，第一階段選課僅能選本所、系、科之科目，第一階段請學生選課時產生籤號(與選課優先順序無關)，105年9月9日下午執行網路抽籤作業，請於105年9月12日再行上網確認課程是否選上。

選課基本資料
學分上下限 25.0-16.0
總學分-已選學分 19.0-19.0
跨部互選學分數-已選學分 0.0-2.0
異處選修科目數-已選 6.0-6.0
成績優良可加選科目數-已選 0.0-0.0
轉學轉系生可加選科目數-已選 0.0-0.0
轉系雙主修可加選科目數-已選 3.0-0.0
申請學程可加選科目數-已選 0.0-0.0
研究所下修可加選科目數-已選 0.0-0.0

本校/本所開課清單 四技企管三乙 目前顯示的課程清單是：四技企管三乙

2、選擇欲加選科目

必修修	組別	科目代碼	科目名稱	學分	上課節次	授課老師	已選人數/人數上限	備註
加選	專選	40533160	消費者行為	2.0	二(5,6)#承406	陳玟真	0/45	
加選	專必	40532010	應用軟體專題	2.0	一(5)#電	李慶長	0/50	
加選	專必	40532010P	應用軟體專題實習	0.0	一(6,7)#電	李慶長	0/50	
加選	專必	40532020	組織理論與管理	3.0	#育605#二(4,2,3)#育606	邱繼智	0/52	
加選	專必	40532040	財務管理	3.0	四(2,3,4)#承402	潘楚輝	0/45	
加選	必選	40530760	藝術與人生	2.0	五(5,6)#音樂廳	羅瑞尹	0/45	
加選	必選	40530920	全球環境變遷與永續發展	2.0	四(5,6)#承404	蔡志勤	0/45	
加選	專必 A組	40532080	企業實務專題(一)	2.0	二(1)#待排教室	江梓安	0/60	
加選	專必 B組	40532080	企業實務專題(一)	2.0	二(1)#待排教室	葉清江	0/60	
加選	專必 C組	40532080	企業實務專題(一)	2.0	二(7)#待排教室	王幸珍	0/60	
加選	專必 E組	40532080	企業實務專題(一)	2.0	二(7)#待排教室	謝祥均	0/60	
加選	專必 F組	40532080	企業實務專題(一)	2.0	二(8)#待排教室	謝祥均	0/60	
加選	專必 D組	40532080	企業實務專題(一)	2.0	三(1)#待排教室	張世佳	0/60	
加選	專必	40532060	作業研究	3.0	五(7,8,9)#育507	廖瑞容	0/45	
加選	專選	40533210	會展專案管理	2.0	五(3,4)#承403	袁麗雲	0/60	

1、點選欲上
課節次。

課表	一	二	三	四	五	六	日
1	1						
2	1	1	1	1			
3	1	1	1	1			
4		1	1	1			
5		1	1	1			
6			1	1			
7			1				
8					1		
9					1		
10							
11							
12							

【步驟三】跨系選課設定：倘有選擇**非本科/系/所的課程/通識興趣選修課程**，請務必至「★★★★跨系選課設定與審核結果查詢」填寫選課原因，才能進行線上審查作業。

學生資訊系統(請按我)

現在位置：學生資訊系統(請按我)

基本資料 個人基本資料 學生密碼變更	選課系統 進入選課系統 ★★★★跨系選課設定與審核結果查詢 進入暑修選課系統 查詢預選結果 列印選課確認單 預選抽籤	成績查詢 學期成績查詢 歷年成績查詢 成績臨界警示 期中成績查詢 期中預警訊息 課程地圖 專業核心能力	課表查詢 我的課表 班級課表查詢 教師課表查詢 教室課表查詢 預選選課課表
課程資訊 全校課程資訊	教學評量 進入期中教學評量 進入期末教學評量	請假、缺曠與獎懲 線上請假 個人請假缺曠記錄 個人獎懲記錄 預警訊息 單一科目缺曠記錄查詢 開放家長查詢設定	OFFICE HOUR OFFICE HOUR申請 OFFICE HOUR紀錄

1、選課原因一、重補修：

選課原因下拉為「重補修」者，請點選「查詢」，出現彈出視窗時，於查課程處輸入欲抵免課程關鍵字，選擇正確抵免科目後按下確定。確認完成後，按下「儲存」鈕。

PS.倘點選「查詢」無法出現彈跳視窗時，請更換網頁瀏覽器為IE 或 Google chrome

106 學年度 第一學期 查詢

跨部跨系選課原因設定 (106學年度第1學期作業時間：2017/08/15 08:00:00至2017/09/15 23:59:00) 外系選修列入畢業學分數，本次申請計0學分，自105學年度第2學期起，累計審核通過計0學分(不含紙本申請)。

開課班級	科目代碼	科目名稱	選修別	學分數	選課原因	抵課程	系助理審核	系助理審核日期	系主任審核	系主任審核日期	是否同意畢業學分	審核說明
四技商設二年甲班	40A29000	資訊視覺化設計	專業選修	3	重補修		未審核		未審核			
<div> 1. 下拉選單 2. 點選「查詢」 </div>												
四技商設三年乙班	40A39160	行動APP介面設計	專業選修	3	外系選修		未審核		未審核			
四技商創二年甲班	40B29150	產品調查與分析	專業選修	2	不當畢業學分		未審核		未審核			

106 學年度 第一學期 查詢

跨部跨系選課原因設定 (106學年度第1學期作業時間：2017/08/15 08:00:00至2017/09/15 23:59:00) 外系選修列入畢業學分數，本次申請計0學分，自105學年度第2學期起，累計審核通過計0學分(不含紙本申請)。

開課班級	科目代碼	科目名稱	選修別	學分數	選課原因
四技商設二年甲班	40A29000	資訊視覺化設計	專業選修	3	重補修
四技商設三年乙班	40A39160	行動APP介面設計	專業選修	3	外系選修
四技商創二年甲班	40B29150	產品調查與分析	專業選修	2	不當畢業學分

科目代碼	必選修	學分	時數	科目名稱
1 40C21000	專必	3.0	3.0	3D電腦動畫基礎
2 40C29080	專選	3.0	3.0	3D電腦動畫進階
3 40C29140	專選	3.0	3.0	3D遊戲場景設計
4 40C39050	專選	3.0	3.0	3D遊戲動畫設定
5 40C39110	專選	3.0	3.0	創意工具機及3D列印
6 40C39150	專選	3.0	3.0	3D遊戲材質與渲染
7 40C39250	專選	3.0	3.0	3D遊戲設計實務
8 40C39270	專選	3.0	3.0	3D角色動畫

2、選課原因二、不當畢業學分：

選課原因下拉為「不當畢業學分」者，表示該科目不列入畢業學分計算，確認後請按下「儲存」鈕，在系助理審核及系主任審核欄位則會呈現「不需審核」。

106 學年度 第一學期 查詢

跨院系選課原因設定 (106學年度第1學期作業時間：2017/08/15 08:00:00至2017/09/15 23:59:00) 外系選修列入畢業學分數，本次申請計0學分，自105學年度第2學期起，累計審核通過計0學分(不含紙本申請)。

開課班級	科目代碼	科目名稱	選修別	學分數	選課原因	抵課程	系助理審核	系助理審核日期	系主任審核	系主任審核日期	是否同意畢業學分	審核說明
四技商設二年甲班	40A29000	資訊視覺化設計	專業選修	3	重補修	40C29140 3D遊戲場景設計	查詢 移除	未審核			未審核	
選課原因詳細說明												
四技商設三年乙班	40A39160	行動APP介面設計	專業選修	3	不當畢業學分		查詢 移除	不需審核			不需審核	
選課原因詳細說明												
四技商創二年甲班	40B29150	產品調查與分析	專業選修	2	外系選修		查詢 移除	未審核			未審核	
選課原因詳細說明												

3、選課原因三、外系選修：

選課原因下拉為「外系選修」者，確認後請按下「儲存」鈕，按下儲存後，該學分數將列入上方提醒文字中；倘審查通過，則會列入累計審核學分數中：「外系選修列入畢業學分數，本次申請計○學分，自105學年度第2學期起，累計審核通過計○學分(不含紙本計算)。」

●注意：因線上審查系統自105學年度第2學期啟用，倘該學期以前您曾跨系選修，學分數將無法呈現於此，或倘您使用紙本選擇外系課程，學分數亦無法呈現於此。請同學務必留意跨系學分數是否超過系上規定的上限。

106 學年度 第一學期 查詢

跨院系選課原因設定 (106學年度第1學期作業時間：2017/08/15 08:00:00至2017/09/15 23:59:00) 外系選修列入畢業學分數，本次申請計3學分，自105學年度第2學期起，累計審核通過計0學分(不含紙本申請)。

開課班級	科目代碼	科目名稱	選修別	學分數	選課原因	抵課程	系助理審核	系助理審核日期	系主任審核	系主任審核日期	是否同意畢業學分	審核說明
四技商設二年甲班	40A29000	資訊視覺化設計	專業選修	3	外系選修		查詢 移除	未審核			未審核	
選課原因詳細說明												
四技商設三年乙班	40A39160	行動APP介面設計	專業選修	3	不當畢業學分		查詢 移除	不需審核			不需審核	
選課原因詳細說明												

4、選課原因四、學分學程/輔系/雙主修：

選課原因下拉為「學分學程」、「輔系」或「雙主修」者，確認後請按下「儲存」鈕即可。

【步驟四】：跨系選課審核結果查詢：當同學將選課原因設定完成並儲存後，系辦公室將不定期進行跨系選課審核，同學可自行查詢審核結果。

學生資訊系統(請按我)

現在位置：學生資訊系統(請按我)

基本資料 個人基本資料 學生密碼變更	選課系統 進入選課系統 ★★★★跨系選課設定與審核結果查詢 進入暑修選課系統 查詢預選結果 列印選課確認單 預選抽籤	成績查詢 學期成績查詢 歷年成績查詢 成績臨界警示 期中成績查詢 期中預警訊息 課程地圖 專業核心能力	課表查詢 我的課表 班級課表查詢 教師課表查詢 教室課表查詢 預選選課課表
課程資訊 全校課程資訊	教學評量 進入期中教學評量 進入期末教學評量	請假、缺曠與獎懲 線上請假 個人請假缺曠記錄 個人獎懲記錄 預警訊息 單一科目缺曠紀錄查詢 開放家長查詢設定	OFFICE HOUR OFFICE HOUR申請 OFFICE HOUR紀錄

● 倘經系辦公室審核同意，則代表選課成功；倘出現「不同意(已退選)」，則表示不同意跨系選修此堂課程，請同學查看「審核說明」註記的不同意原因，改選其他課程或改以紙本方式選課。

106	學年度	第一學期	查詢	跨部跨系選課原因設定 (106學年度第1學期作業時間(不含紙本申請))										外系選修列入畢業學分數，本次申請計4學分，自105學年度第2學期起，累計審核通過計4學分			
開課班級	科目代碼	科目名稱	選修別	學分數	選課原因	抵課課程	系助理審核	系助理審核日期	系主任審核	系主任審核日期	是否同意畢業學分	審核說明					
二技商務一年甲班	30416020	區域經貿	專業必修	3	外系選修		不同意(已退選)	2017/8/21 下午 06:16:18			否						
四技會資二年甲班	40122980	稅務會計	專業必修	3	外系選修		不同意(已退選)	2017/8/21 下午 06:16:18			否						
四技企管二年甲班	40523030	企管英文文掃導讀	專業選修	2	外系選修		未審核		不同意(已退選)	2017/8/21 下午 06:51:11	否						
四技企管四年甲班	40543160	創業管理	專業選修	2	外系選修		同意	2017/8/22 上午 11:56:57	同意	2017/8/22 下午 06:35:45	是	上限8學分					
四技應外二年甲班	40720131	進階英文寫作(上)	專業必修	2	外系選修		同意	2017/8/22 上午 11:56:57	同意	2017/8/22 下午 06:35:45	是	上限8學分					
四技商設二年甲班	40A21010	廣告設計與策略	專業必修	3	重補修	40C21000 3D電腦動畫基礎	同意	2017/9/11 下午 03:00:26	同意	2017/9/11 下午 03:01:25	是						
儲存																	